

# Quiz

Activiteit om kennis te maken met enkele geschiedkundige feiten, situaties, ... die te maken hebben met (de)kolonisatie.

## Aanpak

De quiz kan gebruikt worden als intro of als samenvatting van de workshop.

1. Projecteer de PowerPoint en laat de deelnemers hun antwoorden noteren.
2. Overloop de PowerPoint opnieuw, geef de antwoorden en reflecteer vraag per vraag.

### *Te gebruiken*

- Eyeopener/confrontatie
- Informeren

### *Duur*

20 minuten + discussietijd

### *Vorbereiding en materialen*

- Maak een PowerPoint met de gekozen vragen (zie 'quizvragen')
- Computer en internet
- Beamer en projectiescherm
- Pen en papier

## Doelen

- De deelnemers leren enkele feiten kennen over de kolonisatie.
- De deelnemers reflecteren over (de)kolonisatie.

## Quizvragen:

*Opmerking: voor enkele activiteiten uit dit pakket werd ook een vraag toegevoegd. Voor activiteiten die je niet zal gebruiken, kan je eventueel toch een vraag toevoegen in je quiz zodat de inhoud ook aan bod komt. Bekijk dus goed welke vragen je gebruikt en welke niet.*

- a. Het standbeeld van welke Belgische koning wordt hier beklad?



- A. Koning Boudewijn
- B. Koning Leopold I
- C. Koning Albert I
- D. **Koning Leopold II**

### Reflectievragen:

- Waarom wordt zijn standbeeld beklad?
- Welke boodschap wil de actievoerder meegeven?
- Is er een andere manier om deze boodschap mee te geven?
- Wat vind jij van deze actie?
- Wat weet jij nog over de geschiedenislessen over de kolonisatie in Congo?

### Duiding:

Koning Leopold II is ons allemaal bekend als de kolonisator van het gebied Congo. De jaren onder het bewind van Leopold II worden gekenmerkt door moordpartijen, slavernij, ontvoeringen, martelingen, verkrachtingen, onthoofdingen en het afhakken van handen. Actievoerders willen net deze onderdrukking van de Congolese bevolking onder de aandacht brengen. Leopold II hoort voor hen niet thuis tussen 'de groten der Belgen'.

Niet iedereen gaat akkoord met deze manier van actie voeren. Er wordt steeds meer nagedacht om meer duiding te geven bij beelden (en ook straatnamen) van invloedrijke mensen uit de koloniale tijd.

- b. Wat zie je op volgende foto?



- A. **Mijnbouw in Peru**
- B. Terrasbouw in Peru
- C. Archeologische opgravingen in Peru
- D. Een krater in Peru

### Reflectievragen:

- Op welke manieren bedreigt mijnbouw het land Peru?
- Op welke manier kan men ook hier spreken van kolonisatie?

### Duiding:

De wereldwijde vraag naar grondstoffen blijft stijgen. Regeringen van landen die rijk zijn aan grondstoffen kiezen daarom voor een economie die vooral gericht is op de grootschalige ontginning van deze rijkdommen. De manier waarop multinationals grond in Afrika, Latijns-Amerika, ... toe-eigenen voor mijnbouw (denk ook aan de grondstoffen zoals colton voor onze gsm), olie of plantages (soya, palm) om grondstoffen te ontginnen voor export wordt gezien als een vorm van kolonisatie (neokolonisatie). Opnieuw wordt de plaatselijke bevolking uitgebuit.

De negatieve gevolgen van mijnbouw worden namelijk pas na een tijd zichtbaar: vervuiling van water en grond, sterfte van vee, ziekte van mensen, ... Mijnbouw brengt zo de voedselzekerheid in gevaar, verhindert de bevolking haar eigen plannen waar te maken, veroorzaakt onderlinge conflicten en vernietigt de lokale cultuur en identiteit. De plaatselijke bevolking heeft weinig of geen inspraak in de beslissingen rond mijnbouw, die toch een zware stempel drukken op hun toekomst.

- c. Hoe noemde men in de koloniale tijd in Congo een Congolees die zich 'beschaafde'?



- A. Un Congo-belge
- B. Un évolué**
- C. Un civilisé
- D. Un culturiste

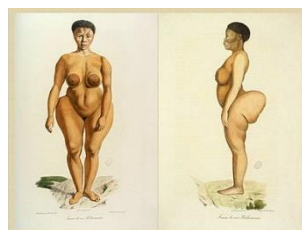
### Reflectievragen:

- Wat vind je van het idee van een 'évolué'?
- Wat weet jij nog over de geschiedenislessen over de kolonisatie in Congo?

### Duiding:

Congolese mannen die een zetel en bed in huis hadden, wiens vrouw met mes en vork kon eten, wiens kinderen een onderbroek en schoenen droegen, die goede studies hadden gedaan, ... kortom zich gedroegen als Europeanen kregen een brevet van beschaving en het statuut van 'évolué'. De évolués zelf namen graag afstand van 'de onwetende en onderontwikkelde massa' en eisten dezelfde rechten op als blanken op vlak van loon en inspraak. De koloniale overheid zal de toegang tot deze rechten eerder vertragen of afblokken.

- d. Hoe noemde de Zuid-Afrikaanse vrouw die in 1810 tentoongesteld werd in London?



- A. Reeve Swanepoel
- B. Annelie Cloete
- C. Saartjie Baartman**
- D. Antjie Krog

### Reflectievragen:

- Welke gevoelens roept het idee mensen ten toon te stellen op bij jou?
- Op welke manier worden mensen ook nu nog tentoongesteld?

### Duiding:

In de 19<sup>de</sup> en in het begin van de 20<sup>ste</sup> eeuw werden etnologische tentoonstellingen of human zoo's erg populair. Tijdens deze exposities werden mensen uit een andere cultuur in levende lijve achter een omheining tentoongesteld. De tentoonstellingen benadrukten de culturele verschillen tussen de westerse mensen en de niet-westerse mensen, die eerder als primitief werden gezien. Tegenwoordig worden deze exposities bekritiseerd als vernederend en racistisch.

Saartjie Baartman was een Zuid-Afrikaanse slavin. Zij werd geboren in een Khoi-familie. Ze werd tentoongesteld omdat Europeanen haar lichaamsbouw wouden zien: erg klein, bruine huidskleur, een groot achterwerk, buitensporig lange schaamlippen en dikke lippen.

- e. Welk land dacht Columbus bereikt te hebben toen hij in 1492 de Atlantische Oceaan overstak?



- A. Congo
- B. Brazilië
- C. Australië
- D. Indië**

### Reflectievragen:

- Wat weet jij nog van de geschiedenislessen over de ontdekkingsreizen?

### Duiding:

Columbus was op zoek naar een westwaartse route naar Indië. Bij zijn oversteek van de Atlantische Oceaan dacht hij daarom verkeerdelijk dat hij Indië bereikt had. In werkelijkheid kwam hij aan op land dat nog niet gekend was. Deze 'ontdekking' vormde het begin van een lange kolonisatieperiode op het huidige Amerikaanse continent.

De plaatselijke bevolking werd 'indiaan' genoemd. Deze term wordt tegenwoordig gezien als een koloniale term. Liever gebruiken we de eigen naam van de verschillende bevolkingsgroepen op het continent, vb.: Quechua, Q'eqchi, ...

- f. Bij welk museum hoort het volgende standpunt: "Het kolonialisme is een bestuursvorm die gebaseerd is op militaire bezetting, autoritair en racistisch bestuur, en exploitatie. Het museum neemt er dan ook expliciet afstand van."



- A. Museum voor Schone Kunsten Brussel
- B. Afrika Museum Tervuren**
- C. Modemuseum Hasselt
- D. M Museum Leuven

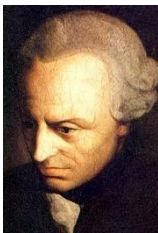
### Reflectievragen:

- Heeft iemand het oude en het nieuwe museum bezocht? Welke verschillen heb je gezien?
- Bezocht iemand reeds in het nieuwe museum?
- Welke indrukken gaf het museum?

### Duiding:

Het museum werd bekritiseerd voor haar racistische presentatie van de collectie. Omdat ook het gebouw aan renovatie toe was, sloot het museum in 2013 voor vijf jaar. In december 2018 opende het gerenoveerde museum. Maar ook al is er meer duiding dan vroeger, komt de Afrikaan meer aan het woord dan vroeger, ... kritiek blijft want het kolonialisme wordt wel erkend maar niet centraal gezet, het museum blijft te neutraal, ...

- g. Van welke bekende filosoof is volgende quote: 'The negroes of Africa have received from nature no intelligence that rises above the foolish.'



- A. Immanuel Kant
- B. Friedrich Nietzsche
- C. Karl Marx
- D. René Descartes

### Reflectievragen:

- Welk gevoel roept deze quote bij je op?
- Wat vind je van deze uitspraak?
- Welke invloed kan de uitspraak van Kant hebben op anderen?
- Ken je nog andere gekende personen die uitspraken van deze aard deden?

### Duiding:

Racisme is het gevolg van kennis die ontstond in de 17<sup>e</sup> en 18<sup>e</sup> eeuw. Grote verlichte geleerden pasten een classificatiesysteem toe op de mens. De onderverdeling baseerde zich op fysieke gelijkenissen en verschillen maar er werden ook eigenschappen toegekend aan de verschillende rassen, vb.: Europeanen laten zich leiden door weten, Afrikanen door grillen. Europeanen worden steeds als mooier en slimmer gezien. Hierdoor werd uiteindelijk gerechtvaardigd dat niet-Europeanen niet dezelfde rechten hadden als Europeanen.

- h. Wie schreef het volgende gedicht?

<i>Take up the White Man's burden— Send forth the best ye breed— Go bind your sons to exile To serve your captives' need; To wait in heavy harness, On fluttered folk and wild— Your new-caught, sullen peoples, Half-devil and half-child.</i> (Rudyard Kipling)	<i>Neem op de last der blanken— Stuur uit der natie bloem— Je zoons, doem hen tot balling om Gekooide wèl te doen; Als hoeders, zwaar geharnast, Van schicht'ge wildendrom— Een buitgemaakt, balsturig volkje, Half kind en half demon.</i> (Vertaling Anneke Brassinga) <sup>[1]</sup>
--	--

- A. William Shakespeare
- B. T.S. Elliot
- C. Lewis Carroll
- D. Rudyard Kipling

### Reflectievragen:

- Welke boodschap haal jij uit het gedicht?
- Welke invloed kan dit gedicht hebben op anderen?

- Wat zijn actuele voorbeelden van de 'White Man's burden' ?

Duiding:

Het gedicht wordt geïnterpreteerd als een oproep voor de 'witte man' om beschaving te brengen bij andere volken. Het is hun morele plicht om andere landen te koloniseren en zo vooruitgang te brengen op economisch, sociaal en cultureel vlak.

Het idee van 'the white man's burden' vinden we tegenwoordig terug in het idee van de 'witte redder' (white savior). De 'witte redder' is een witte persoon die naar een land trekt om niet-witte personen te helpen, vb.: vrijwilligerswerk in Kenia en dat vooral doet om zichzelf in een goed daglicht te zetten.

- i. Wie van deze mensen is professor?



A



B



C



D

Oplossing: Elke persoon op deze foto's is professor ...

A = Conny Aerts – Professor Sterrenkunde

B = Geert Claessens – Professor Letteren

C = Jan Masschelein – Professor Pedagogische Wetenschappen

D = Mathieu Zana Etambala – Professor Geschiedenis

Reflectievragen:

- Waarom koos je voor persoon x ?
- Welke persoon had je zeker niet gekozen en waarom?
- Welk beeld roept het woord 'professor' op?

Duiding:

Een stereotiep beeld van een professor is de witte man van middelbare leeftijd. Dit stereotiepe beeld ontstaat omdat we meestal geconfronteerd worden met dit beeld van een professor in de media, in onze maatschappij. Het beeld van 'professor' is echter meer divers.

j. Uit welk continent komen deze foto's? (~ activiteit: Afrika of Europa)



- A. Europa
- B. Azië
- C. Afrika**
- D. Noord-Amerika

Reflectievragen:

- Waarom koos je voor continent x ?
- Welk continent zou je zeker niet gekozen hebben en waarom?
- Hoe komt dat?

Duiding:

We hebben vaak een stereotiep beeld van bepaalde landen, continenten o.b.v. de beelden die ons via de media worden voorgeschoteld. Afrika zal eerder niet als eerste continent geassocieerd worden met wolkenkrabbers, zwembaden, ...

k. Je krijgt 20s tijd om zoveel mogelijk namen van BV's met een migratieachtergrond te noteren. (~ Activiteit: Noem 10 ...)

Reflectievragen:

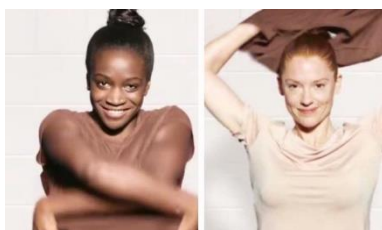
- Hoeveel mensen heb je kunnen opsommen?
- Van waar ken je deze mensen?
- Valt je iets op in je lijstje?

Duiding:

In de media zijn niet-witte mensen nog steeds ondervertegenwoordigd of krijgen ze eerder een klassieke rol toebedeeld. Zijn mensen zich daarvan bewust? Vanuit het gedachtegoed van dekolonisatie wil men witte en niet-witte mensen van kleur gelijkwaardig in beeld brengen. We hebben ook niet-witte helden nodig.

Hier vind je heel wat voorbeelden: <https://baanbrekers.dekoloniseer.be/>

l. Welk merk gebruikte deze reclamefoto? (~ Stereotiepe beelden)



- A. Ariel
- B. Dove**
- C. Dash
- D. Sunlight



### Reflectievragen:

- Wat vind je van deze reclame?
- Welke boodschap geeft deze reclame?
- Vind jij deze reclame racistisch? Waarom wel/niet?

### Duiding:

‘Door dove te gebruiken, word je wit.’

De media en de beelden die zij ons laten zien hebben een invloed op denkkaders en vooroordelen die gevormd worden in onze hersenen. Staan we voldoende stil bij welke boodschap bepaalde beelden geven? Wit wordt hier gezien als proper.

- m. Hoe noemt men in de volksmond de volgende bevolkingsgroepen: Iñuplat, Kalaallit, Yup'ik, Alutiiq, ... (~ Taalgebruik)



- A. Indiaan
- B. Eskimo**
- C. Berber
- D. Mongool

(Kalaallit)

### Reflectievragen:

- Wat vind je van de term ‘Eskimo’?

### Duiding:

De term ‘Eskimo’ verwijst naar de verschillende inheemse bevolkingsgroepen in de (sub-)Arctische regio's in Noord-Amerika, Groenland en Noordoost Siberië. De term zou een Franse of Engelse versie zijn van een inheemse term. In sommige gebieden heeft de term een negatieve betekenis. De mensen van de gemeenschappen beschrijven zichzelf liever in hun eigen taal.

Heel veel woordenschat die nog gebruikt wordt, is ontstaan vanuit een westerse, koloniale blik, vb.: Indiaan, Neger, ... Om aan dekolonisatie te kunnen werken, moeten deze woorden verdwijnen uit onze woordenboek.

De publicatie ‘Words Matter’ geeft al heel wat suggesties:

<https://www.tropenmuseum.nl/nl/over-het-tropenmuseum/words-matter-publicatie>

## Variatie

Gebruik de online tool ‘kahoot’ (<https://kahoot.com>) om je quiz nog interactiever te maken.